



Лист 1 – Задания

Дата проведения: **21 ноября 2019 года**

Возрастная группа: **7-8 классы**

Время проведения: **45 минут**

Конкурсное задание состоит из **20 вопросов**.

Количество верных ответов **может быть больше одного!**



**Задания, оцениваемые в 3 балла**

1. В предложенном ряду перечислены примеры чрезвычайных ситуаций:

**автомобильная катастрофа – взрыв в здании – крушение поезда  
– гидродинамическая авария – пожар на производстве.**

Сколько бедствий из этого ряда можно отнести к чрезвычайным ситуациям техногенного характера? Выбери ответ, в котором указано правильное число.

(1) 5 (2) 4 (3) 3 (4) 2

2. Рассмотрите картинку. При каких травмах обязательно используют такой прием первой помощи?



- (1) царапины, ссадины  
(2) термический ожог третьей степени  
(3) ушиб  
(4) растяжение

3. В данном ряду приведены примеры инфекционных заболеваний, которые передаются воздушно-капельным путем:

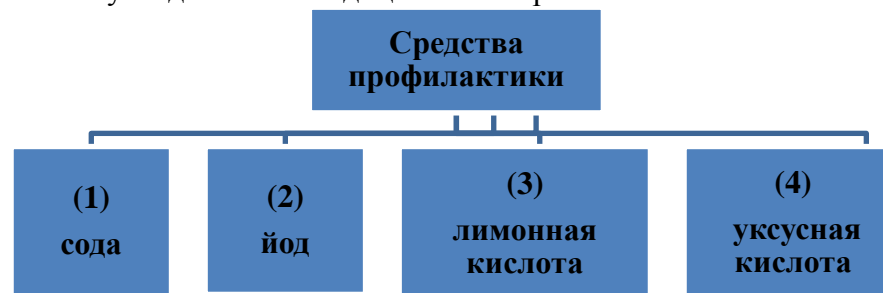
**ветряная оспа – грипп – дизентерия – дифтерия – корь.**

Какое заболевание в этом ряду лишнее? Выбери правильный ответ.

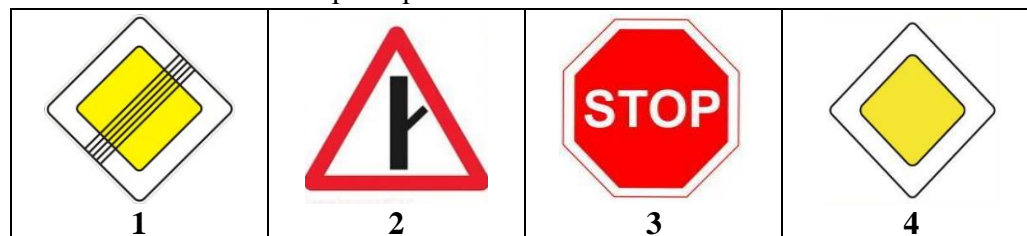
(1) грипп (2) дизентерия  
(3) дифтерия (4) корь

4. Во время угрозы радиоактивного заражения населению рекомендуется проводить профилактику, чтобы не допустить

поражение щитовидной железы. Выбери, какое средство используют для такой медицинской меры.



5. Установи соответствие между дорожными знаками и их значениями. Выбери верный ответ.



- А.** движение без остановки запрещено  
**Б.** главная дорога  
**В.** конец главной дороги  
**Г.** примыкание второстепенной дороги справа

(1) 1А 2Б 3В 4Г (2) 1В 2Б 3А 4Г  
(3) 1В 2Г 3А 4Б (4) 1А 2Г 3В 4Б

6. Вернувшись домой, твой старший брат обнаружил потерю банковской карты. Что нужно делать в такой ситуации? Выбери все верные варианты:

- (1) сразу же позвонить в банк и сообщить о потере карты;  
(2) обратиться в ближайшее отделение банка, объяснив сотруднику свою проблему;  
(3) немедленно заблокировать счет карты через мобильное приложение банка;  
(4) подождать пару дней, чтобы удостовериться в пропаже, а потом заблокировать карту.



### Задания, оцениваемые в 4 балла

7. На картинке отражены действия первой помощи. Подумай, при каких травмах или неотложных состояниях пострадавшему необходимо создать такое положение?



- (1) пищевое отравление
- (2) обморок
- (3) подозрение на внутреннее кровотечение
- (4) ушиб ноги

8. Играя во дворе, мальчик упал с забора, сильно поранив ногу ржавыми металлическими прутьями. В травмпункте врач поинтересовался прививками, которые есть у мальчика. О какой вакцинации беспокоился врач?

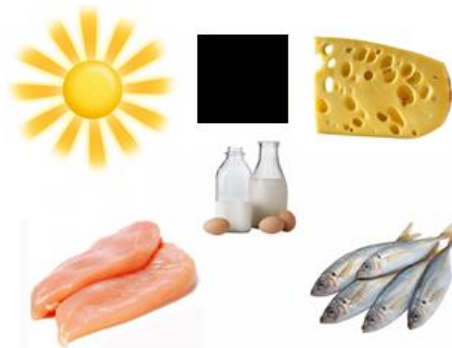
- (1) против бешенства
- (2) против гепатита
- (3) против гриппа
- (4) против столбняка

9. Известно, что гражданский противогаз используют для защиты населения в чрезвычайных ситуациях. Определи, в каких случаях такой противогаз защищает органы дыхания.



- (1) выброс радиоактивных веществ в результате аварии на атомной электростанции
- (2) выделение угарного газа во время пожара
- (3) выброс отравляющих веществ при аварии на химическом производстве
- (4) заражение воздуха бактериальными веществами в период эпидемии

10. На картинке за черным квадратом скрыто название витамина. Определи, о каком медицинском предписании идет речь.



- (1) восстановление кожных покровов
- (2) правильное формирование зубов
- (3) улучшение зрения
- (4) защита организма от вирусов и бактерий

11. Рассмотрите картинку с реквизитами банковской карты. Какие данные категорически нельзя сообщать никому? Выбери ответ, в котором указаны запретные сведения.

#### Введите реквизиты банковской карты

- (1) номер карты
- (2) код безопасности (CVC код)
- (3) ФИО владельца
- (4) срок действия карты

12. Рассмотрите картинку. Какие действия будут правильными в случае аварии на атомной электростанции? Выбери ответ с верным суждением.



- (1) нельзя укрываться дома, нужно срочно покинуть помещение, в котором находишься
- (2) выходить на улицу можно, только надев противогаз, другие средства защиты дыхания будут бесполезными
- (3) если нет возможности для эвакуации, нужно проветрить помещение, открыв окна и двери
- (4) оставшись в помещении, нужно загерметизировать все вентиляционные отверстия, окна и двери



13. Рассмотрите картинки с изображениями чрезвычайных ситуаций. Определи, сколько здесь бедствий природного характера. Определи, сколько бедствий социального характера. Выбери ответ, в котором указана сумма этих чисел.



(1) 5

(2) 4

(3) 3

(4) 2

14. В таблице представлены некоторые правила поведения на льду водоема в зимнее время. В каких случаях вместо знака «?» нужно поставить частицу НЕ? Выбери ответ с запрещающим действием.

? отрывать подошвы ото льда	? проверять перед собой лед	? расстегивать крепления лыж	? спускаться, где нет вмерзших в лед кустов
(1)	(2)	(3)	(4)

### Задания, оцениваемые в 5 баллов

15. Прочитай фрагмент, в котором очевидец рассказывает о природном бедствии:

«<...> произошел сильный отлив воды, обнажилось дно, и люди бросились собирать ракушки, <...> спаслись те, кто успел зацепиться за стволы высоких деревьев или спрятаться за бетонной стеной».

О какой чрезвычайной ситуации идет речь? Выбери правильный ответ.

- (1) наводнение (2) половодье (3) тайфун (4) цунами

16. Марина обожгла руку, дотронувшись до горячего противня, стоявшего на плите. У девочки на руке покраснение, сильное жжение. Расположи действия первой помощи в нужном порядке. Запиши правильную последовательность цифр в виде числового кода (например, 1234).

- (1) вызвать по телефону врача  
(2) охладить обожженный участок проточной водой  
(3) принять таблетку обезболивающего препарата  
(4) закрыть область ожога чистой тканью

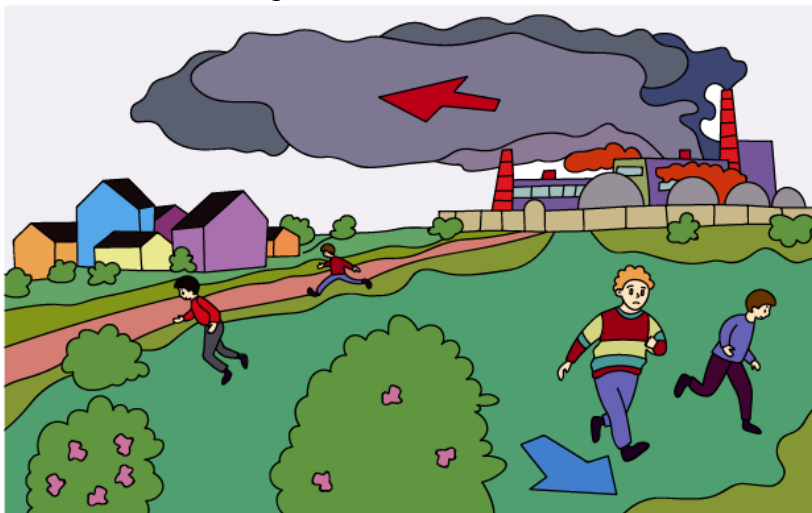




**17.** В семье трое детей. Нина переболела ветрянкой, а Денис – паротитом (свинкой) и корью. У младшей сестры детских инфекций еще не было, но в сезон простуды ей диагностировали ОРЗ. Мама в детстве переболела ветрянкой и дифтерией, а папа – коклюшем и корью. Определи, сколько всего бактериальных заболеваний было в этой семье. Выбери ответ, в котором указано правильное число.

- (1) 6                      (2) 5                      (3) 2                      (4) 0

**18.** Рассмотрите картинку. Найди ошибки в поведении населения во время химической аварии.



- (1) люди не используют подручные средства защиты органов дыхания  
(2) опасную зону покидают поодиночке, все бросились врассыпную  
(3) кто-то бежит в сторону распространения зараженного облака  
(4) часть людей движется в сторону, перпендикулярную направлению ветра

**19.** Во время отдыха на природе ребята оказались в зоне лесного пожара. Определи, в каком случае были допущены ошибочные действия:

- (1) мальчики бежали, прикрыв рот и нос рукавами одежды, низко пригнувшись к земле;

- (2) Матвей достал носовой платок и, предварительно смочив его водой из бутылки, прикрыл им лицо;  
(3) девочки увидели водоем и побежали к нему, чтобы окунуться в воде;  
(4) Олег определил направление ветра и побежал в сторону продвижения огня.

**20.** Прочитай ситуации. В каком случае существует риск мошенничества с банковской картой?

- (1) Виталий был в гостях у одноклассника и забыл у него дома свою карту. На следующий день одноклассник вернул находку.  
(2) Одноклассница попросила Марину продиктовать 16-значный номер своей карты, чтобы перевести деньги на приближающийся день рождения.  
(3) Женщина, расплачиваясь в продуктовом магазине банковской картой, забыла ее на кассе. Через несколько минут забывчивая покупательница вернулась и забрала карту.  
(4) Девочка попросила подругу перевести ей деньги на карту. У нее не было возможности переписать номер карты, и она, сфотографировав лицевую сторону «пластика», отправила это изображение на телефон подруге.